

Arvamuste ja kooskõlastuste koondtabel


1. KOOSKÕLASTUSED


Jrk nr	Kaasatud kooskõlastaja	Kooskõlastuse sisu	Pädeva asutuse põhjendus ja otsus esitatud kooskõlastuse osas
1	Maa-amet 6-3/23/4207-2	<p>/.../</p> <p>Edastatud andmete kohaselt piirnevad rekonstrueeritava teega Tallinna tn 48 (katastritunnus 61501:001:0833) ja Tallinna tn 39 kinnisasjad (katastritunnus 61501:001:0295), mille riigivara valitseja on Keskkonnaministeerium ja volitatud asutus on Maa-amet. Põhja-Sakala Vallavolikogu 24.03.2022 otsusega nr 42 kehtestatud Põhja-Sakala valla üldplaneeringus on määratud Tallinna tn 39 elamu maa-alaks. Palume projektis arvestada Tallinna tn 39 mahasõidu vajadusega.</p> <p>Projekteerimistingimuste eelnõu kohaselt ei ole eeltoodud katastriüksustele kavandatud kitsendusi ega ärälõikeid, kuid on märgitud, et projektlahenduse koostamisel võib osutada vajalikuks täiendava teemaa omandamine teega piirnevatest kinnisasjadest.</p> <p>Palume kaasata Maa-amet ehitusloa andmise menetlusse. Juhul kui projekti koostamisel tekib vajadus kitsenduste või ärälõigete kavandamiseks, palume edastada vastav lahendus (koos krundijaotuskava joonistega) Maa-ametile kooskõlastamiseks enne ehitusloa menetlust.</p>	<p>Põhjendus:</p> <p>Vastavalt projekteerimistingimuste eelnõu punktile 5.2.6. nähakse ette projektiga hõlmatud alal olemasolevate mahasõitude remont vastavalt mahasõidu tüüplahendustele või mahasõidu likvideerimine, kui mahasõit on ebavajalik või dubleeriv (näiteks: samale kinnistule mitu mahasõitu). Täiendavaid mahasõite projektiga mitte kavandada. Kuna Tallinna tn 39 kinnistul puudub olemasolev mahasõit, siis antud projekti raames seda ei ehitata.</p> <p>Otsus:</p> <p>Mitte arvestada ettepanekuga. Tallinna tn 39 kinnistule mahasõitu mitte projekteerida.</p> <p>Arvestada ettepanekutega:</p> <ol style="list-style-type: none">1. Kaasata Maa-amet ehitusloa menetlusse.2. Juhul, kui kavandatakse kitsendusi või ärälõikeid Tallinna tn 48 ja Tallinna tn 39 kinnisasjadest, tuleb edastada lahendus Maa-ametile kooskõlastamiseks enne ehitusloa menetlust.
2	Põllumajandus- ja Toiduamet 6.2-1/2363-1	<p>/.../</p> <p>Viljandi - Suure-Jaani tee linnalõiguga km 21,270-22,505 ei piirne maaparandussüsteeme. Teelõiguga ristub Lõhavere oja, kus paikneb teeregistri andmetel 1500 mm truup. Truubi ees suubub Lõhavere ojja Olustvere (TTP 295) (MS kood 6113400050020/002) maaparandussüsteemi eesvool (Kõidama kraav).</p> <p>Kui kavandatakse Viljandi-Suure-Jaani tee truubi vahetust, tuleb ehitusprojekti koostamisel arvestada maaparandusseadusest tulenevate nõuetega. Eesvool on kuivendusvõrgust voolava liigvee ärajuhtimiseks rajatud veejuhe (MaaParS § 4 lg 3). Viljandi –Suure-Jaani tee truup peab võimaldama kuivendusvee läbilaskmise maaparandussüsteemi eesvoolus paisutust tekitamata (MaaParS § 47 lg 1). Truubi sissevoolu kõrguse määramiseks tuleb teostada vastavad mõõdistused. Truubi läbimõõt tuleb leida hüdrauliliste arvutuste või asjakohaste nomogrammide abil.</p> <p>Olustvere (TTP 295) maaparandusehitise eesvoolu kaitsevöönd ulatub maaparandusseaduse § 48 alusel kehtestatud määruse järgi 12 m kaugusele eesvoolu mõlemal kaldal. Eesvoolu kaitsevööndis peab hoiduma tegevusest, mis võib kahjustada eesvoolu, takistada selle nõuetekohast toimimist või maaparandushoiutöö tegemist.</p> <p>Riigitee 24124 Viljandi – Suure-Jaani km 21,270-22,505 Suure-Jaani linnalõigu rekonstrueerimise projekt kooskõlastada PTA-ga.</p>	<p>Otsus:</p> <ol style="list-style-type: none">1. Lugeda projekteerimistingimuste eelnõu kooskõlastaja poolt kooskõlastatuks.2. Arvestada Olustvere (TTP 295) maaparandusehitise osas esitatud informatsiooni ja tingimustega sh<ol style="list-style-type: none">2.1. Arvestada, et truubi vahetamisel tuleb ehitusprojekti koostamisel arvestada maaparandusseadusest tulenevate nõuetega.2.2. Eesvoolu kaitsevööndis peab hoiduma tegevusest, mis võib kahjustada eesvoolu, takistada selle nõuetekohast toimimist või maaparandushoiutöö tegemist.2.3. Truubi sissevoolu kõrguse määramiseks tuleb teostada vastavad mõõdistused. Truubi läbimõõt tuleb leida hüdrauliliste arvutuste või asjakohaste nomogrammide abil.3. Valminud projekt kooskõlastada PTA-ga.
3	Muinsuskaitseamet 5.1-17.6/595-2	<p>Teavitasite riigitee nr 24124 Viljandi - Suure-Jaani km 21,270- 22,505 Suure-Jaani linnalõigu rekonstrueerimise põhiprojekti koostamisest. Muinsuskaitseamet nõustub esitatud projekteerimistingimuste eelnõuga.</p> <p>Projektiala asub osaliselt Suure-Jaani mälestiste ühises kaitsevööndis. Seetõttu tuleb projektialal toimuvate pinnase- ja kaevetöödel arvestada arheoloogiliste leidude ja arheoloogilise kultuurikihi ilmsikstuleku võimalusega. Muinsuskaitseadusest tulenevalt (§ 31 lg 1, § 60) on leidja kohustatud tööd katkestama, jätma leiu leiukohta ning teatama sellest Muinsuskaitseametile. Ühtlasi sätestab muinsuskaitseadus (§ 31), et kui mistahes paigas avastatakse kaevetööde tegemisel arheoloogiline kultuurikiht, peab leidja tööd peatama ja teavitama Muinsuskaitseametit, kes muuhulgas teeb kindlaks uuringute vajalikkuse.</p>	<p>Otsus:</p> <ol style="list-style-type: none">1. Lugeda projekteerimistingimuste eelnõu kooskõlastaja poolt kooskõlastatuks.2. Projektialal toimuvate pinnase- ja kaevetöödel arvestada arheoloogiliste leidude ja arheoloogilise kultuurikihi ilmsikstuleku võimalusega. Muinsuskaitseadusest tulenevalt (§ 31 lg 1, § 60) on leidja kohustatud tööd katkestama, jätma leiu leiukohta ning teatama sellest Muinsuskaitseametile. Ühtlasi sätestab muinsuskaitseadus (§ 31), et kui mistahes paigas avastatakse kaevetööde tegemisel arheoloogiline

			kultuurkiht, peab leidja tööd peatama ja teavitama Muinsuskaitseametit, kes muuhulgas teeb kindlaks uuringute vajalikkuse.
--	--	--	--

2. ARVAMUSED
2.1.Puudutatud asutused ja isikud

Jrk nr	Arvamuse esitaja	Arvamuse sisu	Pädeva asutuse põhjendus ja otsus esitatud arvamuse osas
1	Keskkonnaamet 6-2/23/4738-2	/.../ Esitatud materjalidest ei selgu, miks taotletakse Keskkonnaameti kooskõlastust. Projekteeritavale alale ei jää looduskaitseaduse alusel kaitstavaid loodusobjekte ega ole registreeritud kaitsealuste liikide leiukohti, samuti ei tuvastanud me muid registriobjekte, mis võiks tingida Keskkonnaameti poole pöördumise Tulenevalt eelnevast ei kuulu käesoleva projekteerimistingimuste eelnõu kooskõlastamine Keskkonnaameti pädevusse, mistõttu Keskkonnaamet loobub selle kooskõlastamisest. Teelõik ületab Lõhavere oja (registrikood VEE1134000), mis on avalikult kasutatav veekogu. Kui projektiga kavandatakse truubi rekonstrueerimist (kergliiklustee laiendus), siis tuleb selline tegevus registreerida veekeskkonnariskiga tegevusena Keskkonnaameti olenemata tehtavate tööde mahust. Oja peab pärast ehitustöid jääma võimalikult looduslikuks. See tähendab, et veekogus tuleb tagada võimalikult looduslik voolurežiim. Rajatis ei tohi veevoolu aeglustada ega kiirendada. Kui lõigu rekonstrueerimise käigus on vaja teostada puu- ja põõsarinde raiet Lõhavere oja veekaitsevööndis (10 m), siis selleks on vaja Keskkonnaameti nõusolekut.	Otsus: Arvestada esitatud info ja ettepanekutega: 1. Truubi rekonstrueerimisel tuleb tegevus registreerida veekeskkonnariskiga tegevusena Keskkonnaameti olenemata tehtavate tööde mahust. Oja peab pärast ehitustöid jääma võimalikult looduslikuks (veekogus tuleb tagada võimalikult looduslik voolurežiim). Rajatis ei tohi veevoolu aeglustada ega kiirendada. 2. Kui lõigu rekonstrueerimise käigus on vaja teostada puu- ja põõsarinde raiet Lõhavere oja veekaitsevööndis (10 m), siis tuleb saada selleks Keskkonnaameti nõusolek.
2	AS Connecto Eesti (ELASA) 17.03.2023 e-kiri	ELASA sidevõrgu haldaja, AS Connecto Eesti, kooskõlastab projekteerimistingimuste eelnõu. Projekti alasse jääb ELASA sidevõrgu objekt ELA033. Projekteerimisel taotleda ELASA sidevõrgu haldajalt projekteerimise tehnilised tingimused ja projekti valmides kooskõlastada see.	Otsus: 1. Lugada, et arvamuse avaldaja on nõus projekteerimistingimuste eelnõuga. 2. Projekteerimisel taotleda ELASA sidevõrgu haldajalt projekteerimise tehnilised tingimused ja kooskõlastada valminud projekt.
3	A.P. ja S.T. Suure-Jaani linna elanikud 23.03.2023 e-kiri	/.../ Eskiislahenduse tutvustusel protokolli ei vormistatud ning seetõttu esitame arutelul esitatud ettepanekud kirjalikult arvestades HMS kaasamise põhimõtet. 1. Eskiislahenduse järgi on kavandatud vähendada Suure-Jaani linna keskväljaku parkimiskohti. Linnaruumi tervikuna vaadates on tegemist linna südamega ning nii linna külastav turist kui ka naaberkinnisasjade ettevõtteid külastavad kliendid kasutavad eelnimetatud parkimiskohti. Teeme ettepaneku projektis parkimiskohad säilitada; 2. Suure-Jaani linna keskväljakul liikluse planeerimisel palume arvestada naaberkinnisasjade omanikega. Läbi Transpordiameti kinnisasja liiguvad kaubaautod seal tegutsetavete ettevõtjate hoonete juurde, vajalik juurdepääs kaubaautole (veoautod ca 10 m); 3. Pärnu tänavalt pööre Köhleri tänavale on liiklusohklik, nimetatud piirkonnas nähtavus on piiratud; 4. Kontrollida, et projektis oleks kõigile Tallinna tänava äärsetele kinnisasjadele riigiteelt mahasõit (n: Tallinna tänav 3; koolimaja vastas asuv korruselamu Vambola 2; Tallinna tänav 16b, Tallinna tänav 12 jne). 5. Ehitustööde käigus tagada, et Tallinna tänav 10 kinnistul paikneva hoone vundament ei saaks tööde käigus kannatada, näiteks vajumine; 6. Jaama tn risti lisada liiklusmärk 2 poolne (näide: Pärnu tänava ristis- Hõõvelliist): Vana Postimaja majutus 0,1 km või kodumajutus võimalusel lisada ikoonid voodi +karavan; 7. Kavandada Ilmatari tee ja Tallinna tänava ristmikule ülekäigurada. Eskiislahenduses on projekteeritud ülekäigurada Jaama tänava ja Tallinna tänava ristmikule, seda ülekäigu kohta ei kasutata. Lisatud selgitav skeem, ülekäiguraja asukoht tähistatud kollase noolega. Antud asukohal oli ka kunagi ülekäigurada. Ilmatari tänaval asub Suure-Jaani Kultuurimaja (raamatukogu), laste mänguväljak ning lauluväljak. Kooli poolt tulles liiguvad lapsed skeemil toodud asukohast kehalise kasvatus tundi Suure-Jaani järve äärde ja parki lisaks raamatukokku ning	Põhjendused: 1. Arvestame ettepanekuga. Keskväljaku parkla lahendust on korrigeeritud ning selle tulemusena säilib tänane parkimiskohtade arv. 2. Arvestame ettepanekuga. Keskväljaku parkla lahendust on korrigeeritud selliselt, et oleks tagatud kaubaautode juurdepääs sealsete ettevõtete hoonete juurde. 3. Arvestame ettepanekuga. J. Köleri ja Pärnu tänava ristmiku nähtavust on projektlahenduses paremaks muudetud. Pärnu tänava ohutussaart on pikendatud ning paigaldatud on liiklusmärk 222 („Peatu ja anna teed“). 4. Arvestame esitatud ettepanekutega osaliselt. Vastavalt projekteerimistingimuste eelnõu punktile 5.2.6. nähakse ette projektiga hõlmatud alal olemasolevate mahasõitude remont vastavalt mahasõidu tüüplahendustele või mahasõidu likvideerimine, kui mahasõit on ebavajalik või dubleeriv (näiteks: samale kinnistule mitu mahasõitu). Täiendavaid mahasõite projektiga mitte kavandada. - Arvestame Tallinna tn 3 kinnistu mahasõidu ettepanekuga osaliselt. Näeme ette olemasoleva olukorra säilitamise

	<p>linnarahvas tulles keskväljaku poolt liigub samamoodi sama ülekäigurada kasutades. Nimetatud teemal on ka eelnevalt Transpordiameti poole pöördutud. Palun projektlahenduses nimetatud ülekäigurada ette näha.</p> 	<p>ning projekteerime madaldatud äärekivi mahasõidu asukohas.</p> <ul style="list-style-type: none">- Ei arvesta Vambola 2 kinnistu mahasõidu ettepanekuga, sest hiljuti on rajatud sõiduautode mahasõit omavoliliselt (Transpordiametiga ei ole see kooskõlastatud) ning varasemalt on selles kohas olnud jalgrattajate juurdepääs. Antud projekti mahus mahasõidu projekteerimine ei ole põhjendatud ning lisaks on piirkonnas probleeme nähtavusega. Huvitatud isikul on soovi korral need mahasõidud võimalik ise välja ehitada eelnevalt Transpordiametiga kooskõlastades.- Mitte arvestada Tallinna tn 16b kinnistu mahasõidu ettepanekuga, kuna puudub olemasolev mahasõit ning kinnistu on hoonestamata.- Tallinna tänav 12 kinnistul puudub küll olemasolev mahasõit, aga kuna tegemist on hoonestatud kasutuses oleva kinnistuga ning naaberkinnistu omanik on esitanud ettepaneku, mille kohaselt ei soovi, et antud kinnistu kasutaks tema mahasõitu, siis on Transpordiamet valmis antud kinnistule mahasõidu projekteerima. <p>5. Arvestame esitatud infoga ehituse käigus ning vajadusel näeme ette meetmed Tallinna tn 10 hoone püsivuse tagamiseks.</p> <p>6. Mitte arvestada ettepanekuga, sest käesoleva projekti mahus nähakse ette olemasolevate liiklusmärkide sh suunaviitade ümbertõstmise, täiendavate märkide paigaldamine ei ole Transpordiameti kohustus. Soovi korral on huvitatud isikul võimalik märk paigaldada oma kuludega eelnevalt Transpordiametiga kooskõlastades.</p> <p>7. Arvestame ettepanekuga ning kavandame Ilmatari tänava ristmiku piirkonda ülekäiguraja.</p> <p>Otsus: Arvestada ettepanekutega:</p> <ol style="list-style-type: none">1. Projekteerida keskväljaku lahendus selliselt, et oleks tagatud olemasolev parkimiskohtade arv.2. Projekteerida keskväljaku lahendus selliselt, et oleks tagatud kaubaautode ligipääs ettevõtete juurde.3. Lahendada J. Köleri ja Pärnu tänava ristmik selliselt, et oleks tagatud piisav nähtavus ristmikul.4. Ehitustööde käigus arvestada, et Tallinna tänav 10 kinnistul paikneva hoone vundament ei saaks tööde käigus kannatada.5. Projekteerida ülekäigurada Ilmatari tänava piirkonda. <p>Arvestada ettepanekutega osaliselt: Projekteerida madaldatud äärekiviga lahendus Tallinna tn 3 kinnistule mahasõidu asukohas. Vambola tn 2 ja Tallinna tn 16b kinnistule mahasõitu mitte projekteerida. Projekteerida Tallinna tn 12 kinnistule mahasõit.</p>
--	--	--

			Mitte arvestada ettepanekuga. Mitte lisada liiklusmärgi/suunaviita (Vana Postimaja majutus 0,1 km või kodumajutus).
4	Loopre Puhkeküla 19.03.2023 e-kiri	<p>Probleem Jaama tn sadevesi kahjustab hooneid ja jalakäijaid Kas on mõeldav ja mis ajaks lahendada Suure Jaani Jaama tn sadevee äravool, sest vesi voolab äärekivist liiga kaugel –ei satu kaevudesse, (sõidukite kõnniteepoolsed rattad pritsivad vee ja kahjustada saavad hooned ja jalakäiad (. Peale 2021a pindamist tänaseni. vt lisas foto</p> 	<p>Põhjendus: Vastatud eraldi e-kirjaga ning selgitatud, et esitatud info võetakse teadmiseks, kuid antud hetkel on käimas riigitee 24124 Viljandi–Suure-Jaani linnalõigu rekonstrueerimise projekti koostamine, mille käigus nähakse ette olemasolevate riigi- ja kohalike teede ristmike rekonstrueerimine kokkuviiamiseks vajalikus ulatuses. Riigiteed 24116 Suure-Jaani–Olustvere (Jaama tänav) ei ole plaanis antud projekti mahus ümber ehitada (sh sadevee lahendust).</p> <p>Kuna kirjas puudusid konkreetset ettepanekud riigitee 24124 Viljandi–Suure-Jaani projekteerimistingimuste eelnõu osas, siis võetakse seisukohad teadmiseks.</p> <p>Otsus: Lugeda, et arvamuse avaldajal puuduvad vastuväited projekteerimistingimuste eelnõu osas.</p>
5	Loopre Puhkeküla 20.03.2023 e-kiri	<p>Ettepanekud seoses Tallinna tn remondi projektiga 1. Liiklusohklik: Pärnu tn-lt pööre Köhleri tänavale nähtavus puudub-parkivad autod segavad 2. Keskväljaku parkimiskohtade vähesus (praegu mahub 16 +4) planeeritud 9+4) Tervisekoja parkla väike) 3. Tallinna tn kruntidele vajalik mahasõidud eelnevalt vajalik krundipiiride muutmine (praegu kolmnurksed ja ebakorrapärased: Tln tn 16b, T2, ja 18a. Praegu on näidatud mahasõit ainult 18a le 4. Jaama tn risti lisada liiklusmärk 2 poolne (a-la nagu on Pärnu tn ristis Hõõvelliist): Vana Postimaja majutus 0,1 km, või kodumajutus võimalusel lisada ikoonid voodi +karavan: 5. Kooli juures kaob ca 12-15 parkimiskohta. Kus peatuvad lapsed kooli toovad autod kui projekteeritud 6 parklakohta on täispargitud ja kuhu pargivad kooli töötajad ? 6. Ei ole nõus raskeliikluse piiramisega Jaama tänavast Võhma suunas ja suunamisega Jaama tänavasse ps. Raskeliiklus on rikkunud Jaama tn ja sadevesi pritsib ja kahjustab hooneid ja on ohuks jalakäijatele) 7. Edastada ettepanekud Transpordiametile Leader projekti raames 2 ettevõtte (liiklusvälise) viida asukoha kooskõlastamiseks ja paigaldamiseks (Vana Postimaja ja kohvik Arturi juures)</p>	<p>Põhjendus: 1. Arvestame ettepanekuga. J. Köleri ja Pärnu tänava ristmiku nähtavust on projektlahenduses paremaks muudetud. Pärnu tänava ohutussuurt on pikendatud ning paigaldatud on liiklusmärk 222 („Peatu ja anna teed“). 2. Arvestame ettepanekuga. Keskväljaku parkla lahendust on korrigeeritud ning selle tulemusena säilib tänane parkimiskohtade arv. 3. Arvestame ettepanekutega osaliselt. Transpordiamet kavandab äralõikeid piirnevatest kinnistutest vaid tee-ehituseks tehniliselt vajalikus mahus, täiendavate maakorraldustööde tegemine ei ole Transpordiameti ülesanne ja pädevus. Vastavalt projekteerimistingimuste punktile 5.2.6. nähakse ette projektiga hõlmatud alal olemasolevate mahasõitude remont või mahasõidu likvideerimine, kui mahasõit on ebavajalik või dubleeriv. Täiendavaid mahasõite projektiga ei kavandata. Tallinna tn 16b ja T1 (eeldusel, et ettepanku esitaja on pidanud silmas Tallinna tn T1, mitte T2 kinnistut) kinnistutel puuduvad olemasolevad mahasõidud, mistõttu neid antud projekti raames ka ei projekteerita. Huvitatud isikul on võimalik need rajada eraldiseisvalt kooskõlastades eelnevalt Transpordiametiga. Tallinna tn 18a kinnistul säilitame olemasoleva olukorra ja näeme ette madaldatud äärekiviga lahenduse mahasõidu asukohas. 4. Mitte arvestada ettepanekuga. Käesoleva projekti mahus nähakse ette olemasolevate liiklusmärkide sh suunaviitade</p>

			<p>ümbertõstmine, täiendavate märkide paigaldamine ei ole Transpordiameti kohustus. Soovi korral on huvitatud isikul võimalik märk paigaldada oma kuludega eelnevalt Transpordiametiga kooskõlastades.</p> <p>5. Sõidukitele on ette nähtud peatumiseks koht piki riigiteed 24124 Viljandi–Suure-Jaani. Kooli töötajad saavad parkida kooli territooriumil, see on läbi arutatud ka Suure-Jaani kooliga ning kohaliku omavalitsusega. Kuna tegemist on küsimusega (mitte ettepanekuga), siis selle osas otsust ei tehta.</p> <p>6. Mitte arvestada ettepanekuga. Raskeliikluse suunamine Jaama tänava kaudu on kokku lepitud ja läbi räägitud kohaliku omavalitsusega ning koostamisel olev projekt arvestab varasemalt tehtud kokkuleppega.</p> <p>7. Kuna tegemist ei ole ettepanekuga Transpordiametile, siis võetakse info teadmiseks.</p> <p><u>Otsus:</u> Arvestada ettepanekutega: 1. Lahendada Pärnu ja J. Köleri tänava ristmiku ohutu lahendus. 2. Projekteerida keskväljaku parkla selliselt, et oleks tagatud võimalikult paljude autode parkimine.</p> <p>Arvestada ettepanekutega osaliselt: Tallinna tn 16b ja T1 kinnistutele mahasõitu mitte projekteerida ning täiendavaid maakorraldustöid mitte kavandada. Tallinna tn 18a kinnistul säilitada olemasolev olukord ning näha ette madaldatud äärekiviga lahendus mahasõidu asukohas.</p> <p>Mitte arvestada ettepanekuga: 1. Jaama tn risti majutuse suunaviite mitte paigaldada. 2. Säilitada tänane olukord, kus raskeliiklus on suunatud Jaama tänava kaudu.</p>
6	Põhja-Sakala vald	-	<p><u>Põhjendus:</u> *Vt märkus.</p> <p><u>Otsus:</u> Pädev asutus eeldab EhS § 31 lg 6 alusel, et arvamuse avaldaja ei soovinud projekteerimistingimuste osas arvamust avaldada.</p>
7	Viljandimaa Ühistranspordikeskus MTÜ	-	<p><u>Põhjendus:</u> *Vt märkus.</p> <p><u>Otsus:</u> Pädev asutus eeldab EhS § 31 lg 6 alusel, et arvamuse avaldaja ei soovinud projekteerimistingimuste osas arvamust avaldada.</p>
8	Suure-Jaani Gümnaasium	-	<p><u>Põhjendus:</u> *Vt märkus.</p> <p><u>Otsus:</u></p>

			Pädev asutus eeldab EhS § 31 lg 6 alusel, et arvamuse avaldaja ei soovinud projekteerimistingimuste osas arvamust avaldada.
9	Elektrilevi OÜ	-	Põhjendus: *Vt märkus. Otsus: Pädev asutus eeldab EhS § 31 lg 6 alusel, et arvamuse avaldaja ei soovinud projekteerimistingimuste osas arvamust avaldada.
10	Suure-Jaani Haldus	-	Põhjendus: *Vt märkus. Otsus: Pädev asutus eeldab EhS § 31 lg 6 alusel, et arvamuse avaldaja ei soovinud projekteerimistingimuste osas arvamust avaldada.
11	Telia Eesti AS	-	Põhjendus: *Vt märkus. Otsus: Pädev asutus eeldab EhS § 31 lg 6 alusel, et arvamuse avaldaja ei soovinud projekteerimistingimuste osas arvamust avaldada.
12	Boftel Estonia OÜ	-	Põhjendus: *Vt märkus. Otsus: Pädev asutus eeldab EhS § 31 lg 6 alusel, et arvamuse avaldaja ei soovinud projekteerimistingimuste osas arvamust avaldada.

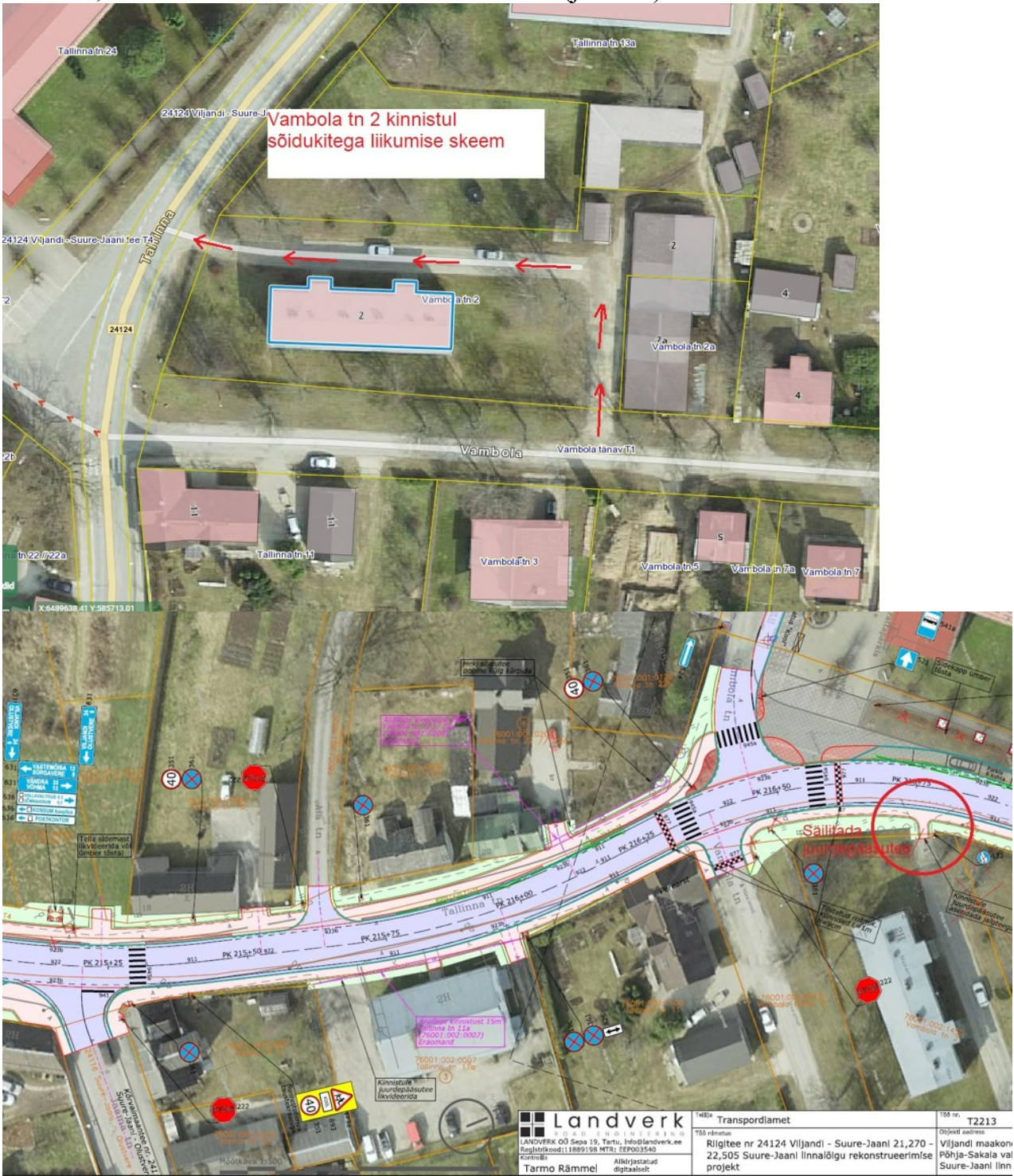
2.2.Piirnevate kinnisasjade omanikud

Jrk nr	Kinnisasja nimi ja katastriüksuse tunnus	Arvamuse sisu	Pädeva asutuse põhjendus ja otsus esitatud arvamuse osas
1	Tallinna tn 5 76001:004:0007 14.03.2023 e-kiri	Kas oleks võimalik jätta alles peatumise võimalus Tallinna tn. 5 maja ees (tsoon märkidega "parkimise keeld")? Sellel aadressil asub kodumasinade remondi firma ja vastasel korral tuleb klientidel kas rikkuda liikluseeskirju või tassida masin kohale üle sõidutee mitmekümne meetri kauguselt. Seni on mainitud lahendus toiminud probleemideta.	Põhjendus: Mitte arvestada esitatud ettepanekuga, sest ka praegu on lõigule kehtestatud peatumise keeld ning parkimine ja peatumine on võimalik lahendada kinnistusesiselt. Lisaks on projekteerimistingimuste menetluse raames esitatud ettepanek ning Transpordiamet on otsustanud projekteerida ülekäigurada Ilmatari ristmiku piirkonda. Ohutuse tagamise eesmärgil ei ole võimalik peatumise keeldu ülekäiguraja vahetus läheduses lubada. Otsus: Mitte arvestada ettepanekuga. Tallinna tn 5 maja ees peatumise võimalust mitte ette näha.
2	Vambola tn 2 76001:002:1450 19.03.2023 e-kiri	/.../ Saadetud materjalide juures oleva esmase eskiislahenduse järgi on kaotatud ära Vambola tn 2 kinnistu juurdepääs Tallinna tn-le, mis on asendatud jalgteega. Vambola tn 2 kinnistul asuva kortermaja elanike sõidukite parkimine on korraldatud maja esises parkimistaskus. Kortermaja esise tee laius on ca 5 m, mis võimaldab sõidukite pikisuunas parkimist ja ühesuunalist liiklust. Kinnistule juurdepääsuks kasutatakse Vambola tn poolset juurdepääsu ning kinnistult ära sõitmiseks üldjuhul Tallinna tn poolset juurdepääsu (joonis 1). Eskiislahenduses näidatud juurdepääsu kaotamisega	Põhjendus: Vambola 2 kinnistule on hiljuti rajatud mahasõit omavoliliselt (Transpordiametiga ei ole see kooskõlastatud), varasemalt on seal olnud vaid jalgte juurdepääs. Nimetatud kinnistule on juurdepääs tagatud Vambola tänava poolset küljelt, mistõttu ei pea Transpordiamet põhjendatuks antud projekti raames mahasõitu projekteerida. Lisaks on mahasõidu piirkonnas probleeme nähtavusega. Huvitatud

tekiks olukord, kus maja ees parkimiskohtadel parkivad sõidukijuhid peavad Vambola tn-le välja sõitmiseks tagurdama ca 50 m. Sellega tekiks kortermaja ette kõrgendatud riskiga ala kuna tagurdava sõiduki juhi vaateväli on piiratud ning kortermaja trepikoja välisustest väljuv inimene satub kohe sõiduteele ning tagurdava auto ette.

Maja korterimanikel ei ole rahalisi võimalusi rajada ohutuks sõidukite manöövriks vajalik ümberpööramisplats ning meie arvates puudub selleks vajadus kuna olemasolev liikluslahendus töötab ilusti.

Sellega seoses palume säilitada Vambola tn 2 kinnistule Tallinna tn poolne väljasõit olemasolevas asukohas, mis on näidatud kaasasoleval asendiskeemil (joonis 2).



isikul on soovi korral võimalik see mahasõit välja ehitada eelnevalt Transpordiametiga kooskõlastades.

Otsus:

Mitte arvestada ettepanekuga. Mitte projekteerida Vambola 2 kinnistule sõiduautode mahasõitu.

3	<p>Tallinna tn 6 76001:001:0039</p> <p>Tallinna tn 6a 76001:001:0550</p> <p>23.03.2023 e-kiri</p>	<p>Saadan oma arvamuse. Olin kohal kui tutvustasite projekteerimistingimusi. Minu mureks Suure-Jaani kesklinna plats Tallinna tn algus majade 2, 6 ja 8 vaheline ala. Hetkel mahub sinna parkima nr 8 ette 7 autot ja nr 2 ette 16 autot. Planeeringu järgi oluliselt vähem. Kuna kõik kolm maja Tallinna 2, 6, ja 8 on äripinnad on see äritegevusele edaspidi väga kahjulik. Need vähesed parkimiskohad hõivab n veekeskuse klient mitmeks tunniks ja minu klient ei saa parkida. Küsimus ka kaubaauto ligipääsus. Vahel on kaubaautol ka järelkäru, roklaga tõstetakse mullad, turbad. Selleks on vaja ,et kaubaauto pääseks ukseni. Töötan 24 aastat Tallinna tn 6 Anne Lilleäris ja on vajalik , et klient saaks parkida lähedale. Näiteks suured lilleseaded , matusepärjad , pole võimalik neid kuhugi kaugele tassida. Sain aru ,et eraldusriba sõidutee ja parkla vahel on vajalik ohutuse pärast. Minu ettepanek on , et Tallinna 6 saaks 2 parkimiskohta ja Tallinna 8 ka 2 parkimiskohta. See eraldusriba vähendab niigi klientide arvu. Aga kui äril on 2 parkimiskohta oleks väga hästi. Siis mahub kaubaauto, klient ja mul on võimalik ka edaspidi äri jätkata. Hetkel on Tallinna 6 nurga juures tänavavalgusti, kas see jääb ? Oleks vajalik , valgustab 6 ja 8 vahelist kõnniteed mis läheb Konsumini. Kas tuleb ka uus parandatud projekti avalik tutvustus ?</p>	<p><u>Põhjendus:</u></p> <ol style="list-style-type: none"> 1. Arvestame ettepanekuga. Keskväljaku parkla lahendust on korrigeeritud ning selle tulemusena säilib tänane parkimiskohtade arv ning kaubaautode juurdepääs sealsetele ettevõtetele. 2. Arvestame võimalusel esitatud ettepanekuga, täpne valgustuse lahendus selgub põhiprojekti koostamise käigus. 3. Täiendatud eskiis saadetakse koos projekteerimistingimuste korraldusega ning projekti valmides viiakse läbi ehitusloa menetlus, mille raames on veel võimalik projektiga tutvuda. <p><u>Otsus:</u> <u>Arvestada ettepanekutega:</u></p> <ol style="list-style-type: none"> 1. Projekteerida keskväljaku parkla selliselt, et oleks tagatud võimalikult paljude autode parkimine ning kaubaautode juurdepääs. 2. Võimalusel näha ette tänavavalgusti Tallinna tn 6 nurgale, täpne lahendus selgub põhiprojekti koostamise käigus.
4	<p>Tallinna tn 10 76001:001:0024</p> <p>22.03.2023 e-kiri</p>	<ol style="list-style-type: none"> 1. Soovime, et Tallinna tn.12 mahasõit oleks tema oma krundilt, maja põhjaosas. Senini naabermaja on kasutanud meie maad välja- ja sissesõiduks ja ka autode parkimiseks. Sageli on pargitud kaks kolm sõidukit. See parkla on mõeldud apteegi klientidele. Aga naaber takistab kasutamist. Vanadel ja puudega patsientidel on raske parkida autot apteegi juurde. Sellepärast on seda parklat vaja apteegi klientidele. 2. Probleemiks on veel sademevee äravool Apteegi ees Tallinna tänaval. 3. Töödel Apteegi piirkonnas peab kaaluma kaevetööde sügavust ja kaugust apteegihoonel lähedal, kuna hoone on ehitatud 1910a. Tuleb uurida vundamendi tugevust ja vastupidavust kaevetöödele. Kaevetööd võivad ohustada kogu hoonet. 	<p><u>Põhjendus:</u></p> <ol style="list-style-type: none"> 1. Arvestame esitatud ettepanekuga ning projekteerime Tallinna tn 12 kinnistule eraldi mahasõidu. Tallinna tn 12 maaomanik on kinnitanud 10.05.2023 e-kirjaga, et on nõus uue mahasõidu lahendusega. 2. Vastavalt projekteerimistingimuste eelnõu punktile 5.7.2. tuleb tagada vete piki- ja põiksuunaline äravool teemaalt. Vajadusel projekteerida pinnavete ärajuhtimissüsteemide ehitamine, ümberehitamine ja puhastamine (sh vajadusel kraavide eelvoolud, mis asuvad teega piirnevatel katastriüksustel). 3. Arvestada esitatud infoga ehituse käigus ning vajadusel näha ette meetmed hoone püsivuse tagamiseks. <p><u>Otsus:</u> Arvestada ettepanekuga:</p> <ol style="list-style-type: none"> 1. Projekteerida eraldi mahasõit Tallinna tn 12 kinnistule. 2. Tagada vete piki- ja põiksuunaline äravool teemaalt. 3. Arvestada esitatud infoga ehituse käigus ning vajadusel näha ette meetmed hoone püsivuse tagamiseks.
5	<p>Tallinna tn 8 76001:001:0460</p> <p>23.03.2023 e-kiri</p>	<p>Lisas on teie poolt saadetud pilt millele tegin punase ringi enda krundiga seotud alale. Mis selle heleda osaga minu krundi piires tehakse?</p> <p>Teiseks:</p> <p>Oleme suhtlend teiste ettevõtjatega mis jäävad keskväljaku piiridesse. Ise pidevalt seal liikudes siis annab tunda, et parkimiskohti on juba täna oluliselt puudu. Kui neid veel vähendada siis on probleem veelgi suurem. Ma käin mitu korda nädalas oma majas ja enamuskordi kui soovin parkida väljakule või oma maja ette siis kohti ei ole. Mina isiklikult saan parkida majataha, aga parkimiskohtade vähnedes hakkavad kannatama ettevõtted kes sellesse ringi jäävad. Alternatiivseid parklad jäävad liiga kaugele (konsumiparkla, veekeskuse parkla).</p> <p><i>Kirjale oli lisatud väljavõtte joonisest.</i></p>	<p><u>Põhjendus:</u></p> <p>Vastatud 23.03.2023 eraldi e-kirjaga ning selgitatud joonisel kujutatut. Lisaks selgitati, et parkimiskohtade probleem tõstatud ka eskiisi tutvustamise üritusel ning nagu ka seal lubasime, siis vaatame lahenduse üle ja võimalusel proovime leida ruumi täiendavate parkimiskohtade jaoks.</p> <p>Täiendavaid ettepanekuid tähtajaks ei saabunud, mistõttu loetakse, et arvamuse avaldajal puuduvad vastuväited projekteerimistingimuste eelnõu osas.</p> <p><u>Otsus:</u></p> <p>Lugeda, et arvamuse avaldajal puuduvad vastuväited projekteerimistingimuste eelnõu osas.</p>

2.3.Piirnevate kinnisasjade omanikud, kes arvamust ei avaldanud

Järgnevas tabelis toodud kinnisasjade osas projekteerimistingimuste menetluse käigus arvamust ei avaldatud. Kui arvamuse andja ei ole kümne päeva jooksul projekteerimistingimuste eelnõu saamisest arvates arvamust avaldanud ega ole taotlenud tähtaja pikendamist, eeldatakse, et arvamuse andja ei soovi projekteerimistingimuste eelnõu kohta arvamust avaldada (EhS § 31 lg 6).

Kinnisasja nimi	Katastriüksuse tunnus
Aia tänav	76001:001:0027
Ilmatari tänav	76001:002:0022
J. Köleri tn 1	75801:001:0359
Jaama tn 2	76001:002:0001
Jaama tänav T1	61501:001:0823
Järve tn 2	76001:004:0250
Järve tänav	75801:001:0327
Kauba tn 3	76001:001:0021
Lauri tn 2	75902:002:1140
Lauri tn 8	75801:001:0137
Lauri tänav	61501:001:0188
Lembitu pst 42	75801:001:0039
Lõhavere allee	75902:002:0171
Lõhavere allee 2	75902:002:0177
Pargi tn 2a	76001:001:0710
Pargi tänav	76001:001:0028
Pärnu tn 1a	76001:001:0014

Kinnisasja nimi	Katastriüksuse tunnus
Pärnu tn 4	75801:001:0361
Ristmiku	75902:002:0142
Ristmiku	75902:002:0141
Ristmiku	75902:002:0143
Ristmiku	75902:002:0144
Suure-Jaani paisjärv	76001:004:0013
Tallinna tn 1	76001:004:0130
Tallinna tn 11	76001:002:1100
Tallinna tn 11a	76001:002:0007
Tallinna tn 12	76001:001:0140
Tallinna tn 13	61501:001:0636
Tallinna tn 13a	76001:002:1460
Tallinna tn 15	76001:002:0020
Tallinna tn 16	76001:001:0280
Tallinna tn 16a	76001:001:0032
Tallinna tn 17	76001:002:1360
Tallinna tn 19	76001:002:1070

Kinnisasja nimi	Katastriüksuse tunnus
Tallinna tn 2	76001:001:0003
Tallinna tn 20	76001:001:0002
Tallinna tn 21	76001:002:0120
Tallinna tn 22 // 22a	76001:001:0200
Tallinna tn 22b	76001:001:0120
Tallinna tn 23	76001:002:0930
Tallinna tn 23a	76001:002:0730
Tallinna tn 24	76001:001:0009
Tallinna tn 25	76001:002:1300
Tallinna tn 26	76001:001:0470
Tallinna tn 26a	76001:001:0750
Tallinna tn 27	61501:001:0198
Tallinna tn 28	75801:001:0040
Tallinna tn 2a	76001:001:0730
Tallinna tn 3	76001:004:0120
Tallinna tn 30	76001:001:0007
Tallinna tn 32 // 32a	76001:001:0001

Kinnisasja nimi	Katastriüksuse tunnus
Tallinna tn 32b	76001:001:0700
Tallinna tn 33	75902:002:1180
Tallinna tn 34	76001:001:0490
Tallinna tn 34a	76001:001:0430
Tallinna tn 35	75902:002:0980
Tallinna tn 36	76001:001:0440
Tallinna tn 37	75902:002:1000
Tallinna tn 38	76001:001:0330
Tallinna tn 42	76001:001:0170
Tallinna tn 44	76001:001:0590
Tallinna tn 46	76001:001:0740
Tallinna tn 5	76001:004:0007
Tallinna tn 7	76001:002:1430
Tallinna tn 9	76001:002:0440
Vambola tänav T1	76001:002:0016
Vambola tänav T2	76001:001:0033

* Kui kooskõlastaja või arvamuse andja ei ole kümne päeva jooksul projekteerimistingimuste eelnõu saamisest arvates kooskõlastamisest keeldunud või arvamust avaldanud ega ole taotlenud tähtaja pikendamist, loetakse projekteerimistingimuste eelnõu kooskõlastaja poolt vaikimisi kooskõlastatuks või eeldatakse, et arvamuse andja ei soovi projekteerimistingimuste eelnõu kohta arvamust avaldada (EhS § 31 lg 6).